

الغرض من الاستخدام

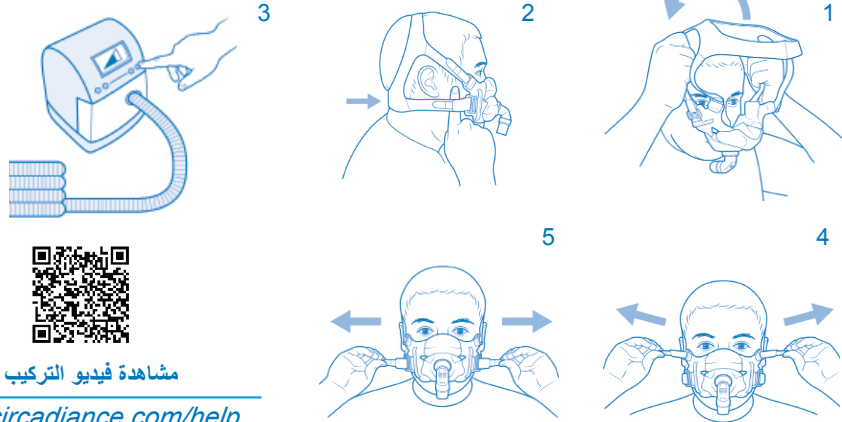
يُمكن استخدام قناع SleepWeaver لتوفير وصلة لضغط الهواء الإيجابي المستمر (CPAP) أو لتوفير علاج ثنائي المستوى. هذا القناع معدّ لإعادة الاستخدام من قبل مريض واحد في المنزل وفي بيئة المستشفيات/المؤسسات. ينبغي استعمال هذا القناع على المرضى الذين يزيد وزنهم عن 66 رطلاً/كجم.



تهيئة القناع

1. أخرج قناع SleepWeaver Anew من العبوة.
2. افهم التهيئة الصحيحة للقناع:
أ. وصلة فموية تغطي فمك
1. تحتوي على مرفق ذي صمام مانع للاختناق (AAV)
منحنٍ بزواية 90°
2. تحتوي على فتحات للزفير
3. تحتوي على أحجام للقناع (صغير، متوسط، كبير)
ب. وصلة أنفية تغطي أنفك

تركيب القناع



مشاهدة فيديو التركيب

www.circadiance.com/help

العنوان البريدي: صندوق بريد 17480, 15235 Pittsburgh PA
العنوان الفعلي: 1300 Rodi Road Turtle Creek PA 15145
رقم الهاتف: 888-825-9640 أو 2837-858-724+1
www.sleepweaver.com cservice@circadiance.com



التنبيهات

- يُرجى الرجوع إلى دليل جهاز العلاج للحصول على تفاصيل بشأن معلومات حول الإعدادات والتشغيل.
- تُقدّم المواصفات الفنية للقناع إلى موفر الرعاية الخاص بك لتفقد مدى توافقها مع جهاز العلاج. وفي حال الاستخدام خلافاً للمواصفات، فقد لا يكون القناع مريحاً ومحكم الغلق، وقد لا تتحقق تجربة العلاج المثلى، وقد يؤثر التسرب أو التغيير في معدل التسرب على وظيفة الجهاز.
- يجب تنظيف القناع يومياً لمنع التلوث بالتراب والزيوت المتراكمين من الجلد على القناع.
- لا ينبغي تنظيف القناع بطرق تنظيف أو تطهير غير معتمدة.
- يجب على المستخدم تنظيف وجهه قبل ارتداء القناع.
- ينبغي للمستخدم عدم تغيير تصميم القناع.
- لا تضع القناع في مجفف الملابس.

موانع الاستعمال

- لم يُصمم قناع SleepWeaver Anew للاستخدام من قبل المرضى الذين يتناولون عقاقير موصوفة قد تؤدي إلى حدوث قيء.
- قد لا يكون قناع SleepWeaver Anew مناسباً للأشخاص الذين يعانون الحالات التالية:
ضعف عضلة المصرة القلبية أو انحصار مفرط أو ضعف الانعكاس السعالي أو الفتق الحجابي.

المواصفات الفنية

1. نطاق العلاج بالضغط
4 إلى 30 سنتيمتر من الماء
2. المقاومة (هبوط الضغط) مع عدم سماح صمام (AVV) بمرور الهواء
@ 50 لتراً/الدقيقة = 0.3 سنتيمتر من الماء @ 100 لتراً/دقيقة = 0.4 سنتيمتر من الماء
3. المقاومة الشهيقية والزفيرية مع سماح صمام (AVV) بمرور الهواء
الشهيق @ 50 لتراً/الدقيقة = 1.8 سنتيمتر من الماء الزفير @ 50 لتراً/دقيقة = 1.7 سنتيمتر من الماء
4. تشغيل الصمام المانع للاختناق (AAV):
السماح بمرور الهواء @ 1.6 سنتيمتر من الماء عدم السماح بمرور الهواء @ 2.1 سنتيمتر من الماء
5. معدل التسرب الثابت (قد يختلف التدفق باختلاف التصنيع):

الضغط (سنتيمتر من الماء)	30	25	20	15	10	5	4
التدفق (لتر في الدقيقة)	67	58	50	41	30	18	16

6. ليس من المتوقع أن يؤثر التخزين البيئي وظروف التشغيل في وظائف هذا الجهاز.
7. مستويات الصوت
• مستوى قوة الصوت ذو الترجيح-أ، 29 ديسيبل مرجح-أ
• مستوى ضغط الصوت ذو الترجيح-أ @ 1 متر، 21 ديسيبل مرجح-أ
8. وصلة متراوحة بقياس 22 مم.
9. من المتوقع أن يظل هذا الجهاز مناسباً للاستخدام في ظل ظروف الاستخدام والتنظيف العادية لفترة لا تقل عن 90 يوماً.
10. لم يُصنع الجهاز بواسطة لأكس مطاطي طبيعي.

الضمان المحدود www.circadiance.com/help



0459

EMERGO EUROPE
Prinsessegracht 20,
2514 AP لاهاي،
هولندا



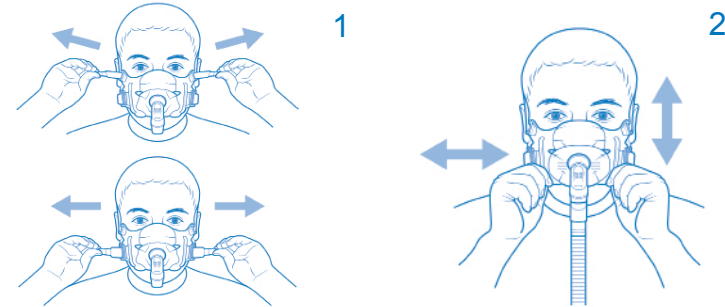
تابع تركيب القناع

1. ضع القناع عن طريق سحبه وغطاء الرأس فوق رأسك.
أ. تأكد من توصيل جميع الأحزمة بغطاء الرأس مع ضبط جميع أطوال الأحزمة على أوسع قياس.
ب. شدّ الأحزمة الأطول إلى مشابه الفتح السريع.
2. يجب وضع دعامة الرقبة الموجودة في غطاء الرأس على رقبتك في وضع مريح.
مهم – لا تضيقّ الأحزمة بشكل مفرط. ابدأ الارتداء والأحزمة في وضع فضفاض، ثم ضيقّ حسبما يلزم لتحقيق غلق مانع لتسرب الهواء.
3. اضبط الأحزمة العلوية بحيث تكون وصلة الأنف للقناع في وضع مريح على الشفة العلوية.
4. اضبط الأحزمة السفلية بحيث تكون وصلة الفم للقناع في وضع مريح.
أ. من المفيد أن تبرز شفيتك قليلاً للخارج عند تضيقّ الأحزمة السفلية لضمان وضع القماش حول الشفتين وليس فوقهما.
5. وصل طرفاً واحداً من أنبوب ضغط الهواء الإيجابي (PAP) والذي يبلغ طوله 9 بوصات، بجهاز ضغط الهواء الإيجابي (PAP)، ووصل الطرف الآخر بالمرفق ذي الصمام المانع للاختناق (AAV) لقناع Anew، والمنحني بزواوية 90°.
6. شغلّ جهاز ضغط الهواء الإيجابي (PAP).
7. استلق في وضعية نومك الطبيعية، وإذا لزم الأمر، فأدر القناع بحيث يكون القماش مانعاً للتسرب بوضعه قبالة الجلد. توجد نصائح إضافية خاصة بالضبط في القسم التالي، كما يُمكن مشاهدة مقطع فيديو مفصل عن تركيب القناع عبر www.circadiance.com/help

الضبط لمنع التسرب –

إذا واجهت مشكلات تسرب، فجرّب الخطوات التالية:

1. اضبط الأحزمة كما يلزم لتحقيق غلق مانع للتسرب ومريح.
2. حرك القناع قليلاً في مكانه من خلال تدويره من اليسار إلى اليمين ومن الأعلى إلى الأسفل، وذلك بينما تدفع أنفك برفق في فتحة الوصلة الأنفية بالقناع.



تنظيف القناع

1. ينبغي تنظيف قناع SleepWeaver Anew عن طريق الغسل اليدوي باستخدام صابون مخفف غير مسبب للكشط في ماء دافئ مرة كل يومين. لا تستخدم الماء الساخن مطلقاً. كرر الغسل حتى يبدو القناع نظيفاً. اغسل غطاء الرأس بيديك أسبوعياً.
2. اشطف جيداً بماء صالح للشرب، وجفّف القناع بعيداً عن التعرّض لأشعة الشمس.
3. يمكنك إبقاء المرفق ذي الصمام المانع للاختناق (AVV) والمنحني بزواوية 90° متصلاً أثناء التنظيف، أو يُمكنك إزالته وتنظيفه بشكل منفصل. ارجع إلى "توصيل المرفق ذي الصمام المانع للاختناق (AVV) والمنحني بزواوية 90°" إذا أزلت المرفق من أجل التنظيف.



صُمم الصمام المانع للاختناق للسماح بمرور الهواء إذا فقد النظام الضغط. يجب على المستخدم التحقق من إمكانية تحريك صمام (AVV) بين الموضع المفتوح والمغلق قبل كل استخدام. يجب على المستخدم تنظيف الصمام المانع للاختناق يومياً لضمان إزالة جميع الإفرازات والتأكد من أن الثقوب التي تسمح بمرور الهواء ليست مغطاة أو مسدودة.

لا تعلق صمام (AVV) أو تعطله.



افحص جميع قطع الغيار للتأكد من عدم وجود تلف أو تآكل بعد كل عملية تنظيف وقبل كل استخدام.

توصيل القناع بغطاء الرأس

1. إذا لم يتم توصيل القناع بغطاء الرأس، فوصله على النحو التالي:
أ. يقع الملتصق الأبيض في الجزء الخلفي من غطاء الرأس.
ب. وصل الأحزمة العلوية الأصغر بالجزء المخصص للأنف من القناع.
ج. شدّ الأحزمة الأطول إلى مشابه الفتح السريع.
د. تأكد من ضبط جميع أطوال الأحزمة على أوسع قياس من أجل عملية التركيب الأولية.

توصيل المرفق ذي الصمام المانع للاختناق (AVV)

والمنحني بزواوية 90°

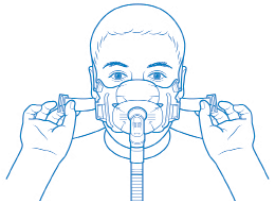


1. مرر "العرق اللولبي" داخل الفتحة من داخل القناع.
 2. ضع "الحلقة" فوق "العرق اللولبي".
 3. تأكد من أن القماش لا يغطي "العرق اللولبي".
 4. اربط "الصمامولة" بـ "العرق اللولبي".
- يُعد المرفق ذو الصمام المانع للاختناق (AVV) والمنحني بزواوية 90° من إحدى خصائص السلامة لأقنعة SleepWeaver Anew. لا تستخدم إلا صمام (AVV) المرفق مع القناع. لا تبدّل أي مرفق أو صمام (AVV) آخر.



الفتح السريع

1. صُمم قناع SleepWeaver Anew مزوداً بمشبيكين للفتح السريع لإزالة القناع سريعاً.
2. جرّب إزالة قناعك وتوصيله مستخدماً مشبيكيّ الفتح السريع.



التحذيرات

- يُعد الجهاز قناعاً للتهوية، وينبغي عدم استخدامه مع دائرة تهوية مزدوجة الأذرع.
- في حالة حدوث أي ردود فعل لأي من أجزاء هذا القناع أو غطاء الرأس، فتوقف عن الاستخدام على الفور.
- ينبغي عدم استخدام هذا النظام ما لم يكن جهاز العلاج في وضع التشغيل ويعمل بشكل صحيح.
- ينبغي عدم سد فتحات التهوية أبداً.
- تأكد من ارتداء القناع بشكل صحيح. تأكد من وضع القناع وغطاء الرأس وتركيبهما كما هو موضح في الصفحة الأولى من هذه الإرشادات.
- في حال وجود أي تدهور ظاهر لأحد مكّنات النظام (تشقق أو قطع غيار مكسورة أو تمزقات، إلخ) أو استمرار اتساع أي من المكّنات بعد التنظيف، يجب التخلص من المكون واستبداله.
- قد يؤدي تغيير نمط تكرار عملية التنظيف أو الأسلوب أو المنظّف المستخدم لتنظيف المنتج بخلاف ما ذكر تفصيلاً في هذه الإرشادات إلى التأثير سلبيًا على القناع، مما سيؤثر سلبيًا على سلامة عملية العلاج أو جودتها.
- في حال استخدام القناع مع التنفّس بالأكسجين الإضافي، يجب إيقاف تدفق الأكسجين إذا كان الجهاز لا يعمل؛ إذ يشكّل الأكسجين المتراكم خطر نشوب الحريق.
- في حال استخدام القناع مع التنفّس بالأكسجين الإضافي، ينبغي أن يتمتع المريض عن التدخين.
- للحد من الإصابة بالقيء أثناء النوم، ينبغي للمريض عدم تناول الطعام أو الشرب لمدة 3 ساعات قبل استخدام القناع.
- هذا القناع معدّ لإعادة الاستخدام من قِبل مريض واحد فقط، وليس مُصمّحاً بإعادة معالجته (بطرق التنظيف والتطهير) في المراكز الطبية. ينبغي عدم اتباع سوى طرق التنظيف المذكورة في هذه الإرشادات لكل من المنازل والمراكز الطبية.
- لا تعلق أو تعطل صمام (AVV) بقناع SleepWeaver Anew.
- لم يُصمم القناع بغرض الاستخدام على المرضى غير المتعاونين أو الخاضعين لتأثير مسكن أو عديمي الاستجابة أو العاجزين عن إزالة القناع دون إشراف طبي.