

주의

- 자세한 설정 및 작동 정보에 대해서는 치료 장치의 설명서를 참조하십시오.
- 임상의가 치료 장치와의 호환성 여부를 확인할 수 있도록 마스크의 기술 사양이 제시되어 있습니다. 규격 외 사용시 마스크의 밀착성과 안락성이 효과적이지 않거나, 최적의 치료를 달성하지 못하거나, 누출 또는 누출율의 변화가 장치 기능에 영향을 미칠 수 있습니다.
- 먼지와 피부의 유분 오염물이 마스크에 쌓이는 것을 방지하기 위해 이틀에 한 번씩 마스크를 세척해야 합니다.
- 승인되지 않은 세척 방법이나 소독 방법으로 마스크를 세척해서는 안 됩니다.
- 사용자는 마스크를 착용하기 전에 얼굴을 씻어야 합니다.
- 환자는 마스크의 디자인을 변경해서는 안 됩니다.
- 마스크를 의류 건조기에 넣지 마십시오.

사용 금지 사유

- SleepWeaver Anew는 구토를 유발할 수 있는 처방약을 복용 중인 환자에게 사용해서는 안 됩니다.
- SleepWeaver Anew는 분문괄약근 손상, 과도한 역류, 기침 반사 손상 또는 열공 탈장과 같은 질환이 있는 사람에게는 적합하지 않을 수 있습니다.

기술 사양

- 치료압 범위:
4 ~ 30 cmH₂O
- AAV로 대기 폐쇄 시의 저항(압력 강하)
@ 50 l/min = 0.3 cmH₂O @ 100 l/min = 0.4 cmH₂O
- AAV로 대기 개방 시의 흡기 및 호기 저항
50l/min일 때의 흡기 = 1.8cmH₂O 50l/min일 때의 호기 = 1.7cmH₂O
- 질식 방지 밸브(AAV) 작동:
1.6cmH₂O일 때 대기 개방 2.1cmH₂O일 때 대기 폐쇄
- Fixed leak rate (flow may vary due to manufacturing variation):

압력 (cm H ₂ O)	4	5	10	15	20	25	30
유량 (lpm)	16	18	30	41	50	58	67

- 환경적인 보관 및 작동 조건은 이 장치의 기능에 영향을 미치지 않을 것으로 예상됩니다.
- 음향 레벨
 - A가중치의 음력 레벨, 29 dBA
 - A가중치의 음압 레벨 @ 1m, 21 dBA
- 22mm의 회전 고리로 연결
- 이 장치는 최소 90일 이상의 기간 동안 정상적인 사용 및 세척 조건 하에서 사용하기에 적합할 것으로 예상됩니다.
- 이 장치는 천연 고무 라텍스로 만들어지지 않았습니다.

제한 보증 www.circadiance.com/help



EMERGO EUROPE
Prinsessegracht 20,
2514 AP The Hague,
The Netherlands



SleepWeaver
Soft Cloth Masks

Anew[®]

사용 지침

한국어

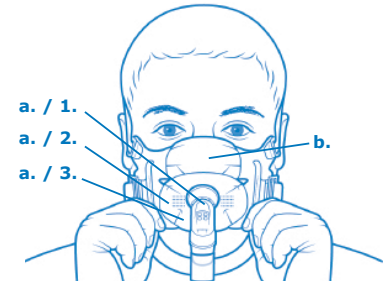
용도

이 SleepWeaver Mask는 지속기도양압(CPAP) 또는 2단계 치료에 필요한 경계면을 제공하기 위해 만들어졌습니다. 이 마스크는 한 명의 환자가 가정과 병원/시설 환경에서 재사용할 수 있도록 만들어졌습니다. 이 마스크는 체중이 30kg 이상인 환자에게 사용됩니다.

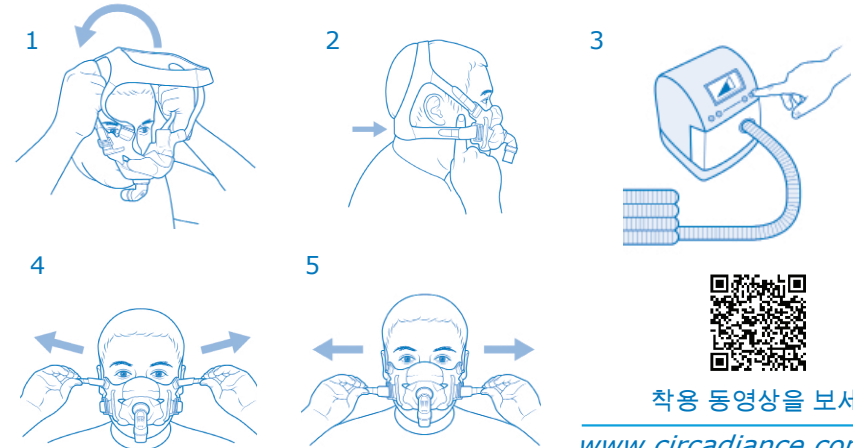


마스크 방향

- SleepWeaver Anew의 포장재를 벗깁니다.
- 마스크의 올바른 착용 방향을 알아들입니다.
 - 입 부분의 경계면이 입을 가립니다.
 - 90° 엘보우 질식 방지 밸브(AAV) 포함.
 - 배기구 포함.
 - 마스크 사이즈(소형, 일반, 대형) 포함.
 - 코 부분의 경계면이 코를 가립니다.



마스크 착용



착용 동영상을 보세요

www.circadiance.com/help



우편 주소: PO Box 17480, Pittsburgh PA 15235
실제 주소: 1300 Rodi Road Turtle Creek PA 15145
전화: 888-825-9640 or +1 724-858-2837
cservice@circadiance.com www.sleepweaver.com

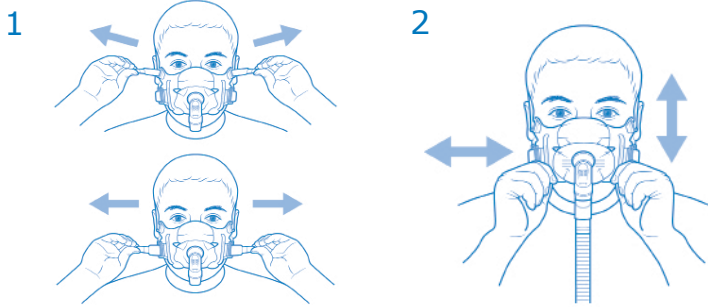
마스크 착용하기(계속)

1. 마스크와 헤드기어를 머리 위로 당겨서 마스크를 착용합니다.
 - a. 모든 스트랩을 헤드기어에 부착하고 모든 스트랩 길이를 가장 넓게 펼칩니다.
 - b. 더 긴 스트랩을 급속 해제 클립에 찰칵 하고 채웁니다.
2. 헤드 기어의 목 지원은 목에 편안하게 앉아 있어야 합니다.

중요 = 스트랩을 지나치게 조이지 마십시오. 처음에는 스트랩을 헐겁게 한 다음 완전히 밀착할 수 있도록 필요한 만큼 조이십시오.
3. 마스크의 코 부분 경계면이 윗입술에 편안하게 고정될 수 있도록 상단 스트랩을 조절합니다.
4. 마스크의 입 부분 경계면이 편안하게 제자리에 고정될 수 있도록 하단 스트랩을 조절합니다.
 - a. 원단 부분이 입술 주변을 돌되 입술을 덮지 않도록 하단 스트랩을 조절할 때 입술을 살짝 내밀면 도움이 됩니다.
5. 6' PAP 튜브의 한쪽 끝을 PAP 기계에 부착하고 다른 쪽 끝을 Anew Mask의 90° 엘보우 AAV에 부착합니다.
6. PAP 기계의 전원을 켭니다.
7. 평소의 수면 자세로 누우며, 원단 부분이 피부에 밀착할 수 있도록 필요 시 마스크 위치를 옮깁니다. 추가적인 조정 팁이 다음 섹션에 있으며, 자세한 착용 동영상은 www.circadiance.com/help에서 볼 수 있습니다.

누출 방지 조정 - 누출 문제가 발생하면 다음과 같이 조치하십시오:

1. 편안하게 밀착할 수 있도록 스트랩을 필요한 만큼 조절합니다.
2. 코 부분 트임에 코를 살며시 끼우면서 마스크를 상하좌우로 움직여 마스크의 위치를 미세하게 조정합니다.



가정에서 마스크 세척

1. SleepWeaver Anew는 이틀에 한 번씩 순한 비연마성 비누로 따뜻한 물에 손세척으로 씻어야 합니다. 뜨거운 물을 사용하지 마십시오. 눈으로 봐서 깨끗해질 때까지 세척을 반복하십시오. 헤드기어는 주 1회 손세척합니다.
2. 식수 품질의 물로 충분히 행구고 직사광선이 닿지 않는 곳에서 자연 건조시킵니다.
3. 90° 엘보우 AAV를 부착한 상태로 세척해도 되고 이것을 제거해서 따로 세척해도 됩니다. 세척을 위해 제거한 경우 „90° 엘보우(AAV 포함) 부착하기“를 참조하십시오.

⚠ 이 질식 방지 밸브는 시스템의 압력이 감소할 경우 대기 개방이 될 수 있도록 설계되었습니다. 사용자는 항상 사용하기 전에 AAV가 열림 위치와 닫힘 위치 사이를 이동할 수 있는지 확인해야 합니다. 사용자는 AAV를 매일 세척하여 모든 분비물을 제거하고 통기구가 덮여 있거나 막혀 있지 않도록 해야 합니다. AAV를 막아 놓거나 사용 불능이 되지 않게 하십시오.

⚠ 매 세척 후와 매 사용 전에 모든 부분에 손상이나 마모가 있는지 점검하십시오.

헤드기어에 마스크 부착

1. 마스크가 헤드기어에 부착되지 않으면 다음과 같이 부착하십시오:
 - a. 흰색 라벨이 헤드기어의 뒷면에 위치해 있습니다.
 - b. 더 작은 상단 스트랩을 마스크의 코 부분에 부착합니다.
 - c. 더 긴 스트랩을 급속 해제 클립에 찰칵 하고 채웁니다.
 - d. 처음에 잘 맞을 수 있도록 모든 스트랩 길이를 가장 넓게 펼칩니다.

90° 엘보우(AAV 포함) 부착하기

1. 마스크 안쪽에서 구멍을 통해 „나사산“ 부품을 끼웁니다.
2. “와셔” 부품을 “나사산” 부품 위에 놓습니다.
3. 원단 부분이 “나사산” 부품 위에 올라가지 않도록 주의합니다.
4. “너트” 부품을 돌려서 “나사산” 부품에 고정시킵니다.

⚠ 90° 엘보우(AAV 포함)는 SleepWeaver Anew의 안전 장치입니다. 마스크와 함께 제공되는 AAV만 사용하십시오. 다른 엘보우나 AAV를 대신 사용하지 마십시오.



급속 해제

1. SleepWeaver Anew는 2개의 급속 해제 클립으로 마스크를 신속하게 제거할 수 있도록 설계되었습니다.
2. 급속 해제 클립을 사용해서 마스크 제거와 부착을 연습하십시오.



⚠ 경고

- 이 장치는 통기 마스크이므로, 듀얼 림 인공호흡기 회로와 함께 사용해서는 안 됩니다.
- 이 마스크 또는 헤드기어의 어떤 부분에 대해 반작용이 있을 경우, 즉시 사용을 중단하십시오.
- 이 치료 장치는 전원을 켜서 올바르게 작동하는 경우가 아니면 사용해서는 안 됩니다.
- 통기구는 절대 막혀 있어서는 안 됩니다.
- 마스크를 올바르게 착용했는지 확인하십시오. 이 지침의 앞 페이지에 나온 대로 마스크와 헤드기어를 조립하고 위치시켰는지 확인하십시오.
- 시스템 구성품의 품질 저하가 눈에 확실하게 보일 경우(갈라짐, 부서진 부분, 찢어짐 등), 또는 세척 후에도 구성품이 더러운 경우 구성품을 폐기하고 교체해야 합니다.
- 이 지침에 설명된 것과 다르게 빈도, 방법, 또는 세척제를 바꾸어서 이 제품을 세척하면 마스크는 물론 결과적으로 치료의 안전성이나 품질에도 악영향을 미칠 수 있습니다.
- 마스크를 보충용 산소와 함께 사용할 경우 기계가 작동하지 않으면 산소 흐름을 꺼야 합니다. 산소가 누적되면 화재 위험이 있기 때문입니다.
- 마스크를 보충용 산소와 함께 사용할 경우 환자는 흡연을 삼가야 합니다.
- 이 제품은 환자 한 명의 재사용에 한하며, 임상 환경에서의 재처리(세척 및 소독 방법) 용도로는 승인되지 않았습니다. 가정내 환경과 임상 환경 모두 이 지침에 설명된 세척 방법만을 사용해야 합니다.
- SleepWeaver Anew의 AAV를 막아 놓거나 사용 불능이 되지 않게 하십시오.
- 이 마스크는 비협조적이거나 둔감하거나 반응이 없거나 임상 감독 없이는 마스크를 제거하지 못하는 환자에게 사용해서는 안 됩니다.
- 수면 중 구토 위험을 최소화하기 위해 환자는 마스크를 사용하기 전 3시간 동안 음식을 먹거나 음료를 마시지 않아야 합니다.