

Vorsichts-

- Beachten Sie die Anweisungen in der Bedienungsanleitung Ihres Therapiegeräts bezüglich der Einstellungen und den Betriebsdaten.
- Die technischen Spezifikationen der Maske sind als Informationen für Ihren Klinikarzt vorgesehen, sodass die Kompatibilität mit dem Therapiegerät festgestellt werden kann. Wenn die Maske außerhalb der genannten Spezifikationen verwendet wird, wird eventuell die Dichtung und der Komfort der Maske beeinträchtigt, es kann keine optimale Therapie erreicht werden und ein Leck bzw. eine Variation der Leckrate kann die Funktion des Geräts beeinträchtigen.
- Die Maske sollte jeden zweiten Tag gereinigt werden, um zu verhindern, dass sich Schmutz und Öl von der Haut an der Maske ansammelt.
- Die Maske darf nicht mit einer nicht zugelassenen Reinigungs- oder Desinfektionsmethode behandelt werden.
- Der Benutzer muss sein Gesicht waschen, bevor die Maske angelegt wird.
- Der Patient darf die Maske in keiner Weise modifizieren.
- Die Maske darf nicht im Wäschetrockner getrocknet werden.

Kontraindikationen

- Keine

Technische Spezifikationen

1. Therapiedruckbereich: 4 bis 20 cmH₂O
2. 22-mm-Schwenkanschluss
3. Widerstand (Druckabfall)
@ 50 lpm = 0.4 cmH₂O
@ 100 lpm = 0.7 cmH₂O
4. Feste Leckrate (Durchfluss kann aufgrund von Fertigungstoleranzen variieren):

Druck (cmH ₂ O)	4	5	10	15	20
Durchfluss (l/min)	14	16	27	37	45

5. Die Umgebungsbedingungen und die Einsatzbedingungen sollten keinen Einfluss auf die Funktion dieses Geräts haben.
6. Geräuschpegel
 - A-bewerteter Schallleistungspegel, 27 dBA
 - A-bewerteter Schalldruckpegel @ 1m, 19 dBA
7. Dieses Gerät sollte für den Gebrauch unter normalen Bedingungen und bei normalem Reinigungszustand für einen Zeitraum von mindestens 90 Tagen verwendet werden können.
8. Das Gerät ist nicht aus natürlichem Gummilatex hergestellt.

Eingeschränkte Garantie www.circadiance.com/help

Circadiance garantiert für einen Zeitraum von neunzig (90) Tagen ab Datum des Kaufes durch den Erstkunden, dass die SleepWeaver-CPAP-Nasal-Stoffmaske und die Komponenten (d. h. die Maske, der Schlauchadapter und das Kopfgeschirr) frei von Fehlern in Material und Verarbeitung sind. Bitte überprüfen Sie die Maske und alle Teile auf eventuelle Beschädigungen. Setzen Sie sich mit Ihrem Vertriebshändler in Verbindung, falls die Maske beschädigt ist oder Risse aufweist. Eine beschädigte Maske darf nicht verwendet werden.



EMERGO EUROPE
Prinsessegracht 20,
2514 AP The Hague,
The Netherlands



0459

Die für Circadiance eingetragenen Patente und Markenzeichen finden Sie auf der Website www.circadiance.com/IP.

100674 REV 8



SleepWeaver
Soft Cloth Masks

Élan[®]

Bedienungsanleitung

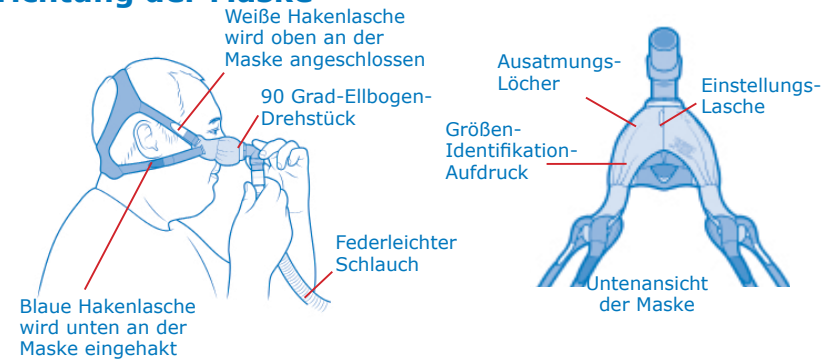
Deutsch



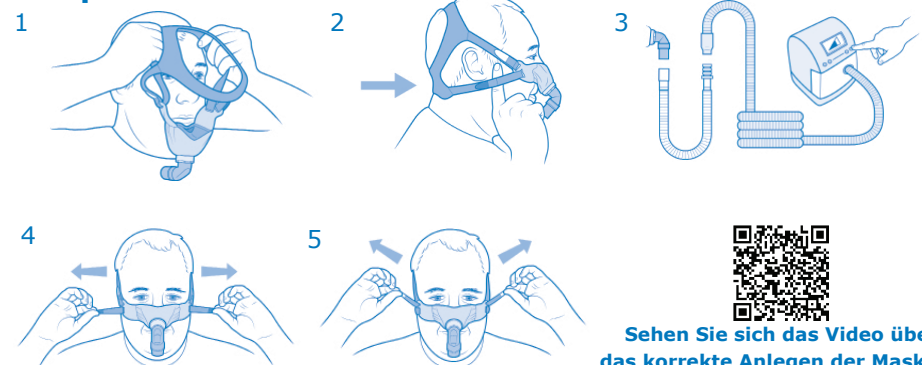
Verwendungszweck

Diese SleepWeaver-Maske ist als Schnittstelle für die kontinuierliche positive Überdruckbeatmung (CPAP) oder Bi-Level-Therapie vorgesehen. Diese Maske ist für die Mehrfachverwendung durch einen Patienten zu Hause und für Mehrfachverwendung durch mehrere Patienten in der Klinik-/institutionellen Umgebung vorgesehen. Diese Maske ist für die Verwendung an Patienten mit mehr als 30 kg Gewicht vorgesehen.

Ausrichtung der Maske



Anpassen der Maske



Sehen Sie sich das Video über
das korrekte Anlegen der Maske an
www.circadiance.com/help



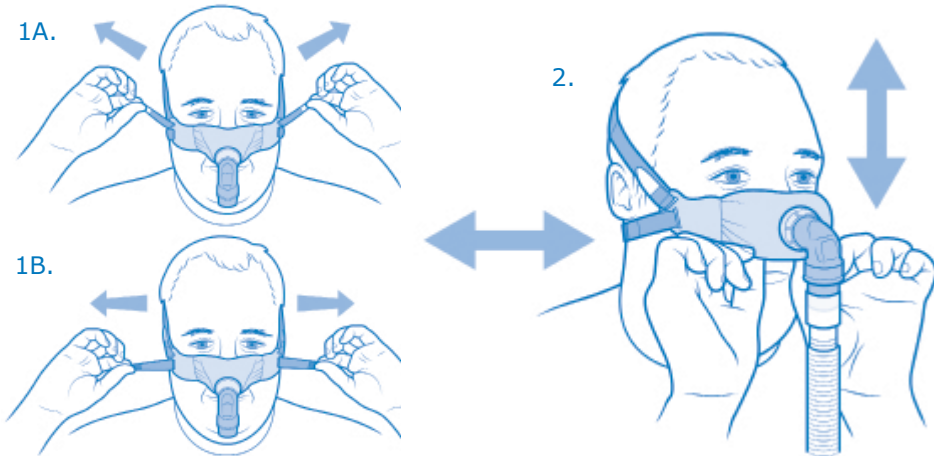
Postadresse: PO Box 17480, Pittsburgh PA 15235
Hausadresse: 1300 Rodi Road Turtle Creek PA 15145
Phone: 888-825-9640 or +1 724-858-2837
Telefon@circadiance.com www.sleepweaver.com

Die Maske anlegen – Fortsetzung

1. Die Maske anlegen und das Kopfband über den Kopf ziehen.
2. Das Nackenstützband sollte bequem am unteren Teil des Nackens sitzen.
WICHTIG - Die Gurte nicht zu fest ziehen. Zunächst mit losen Gurten beginnen und dann nach Bedarf festziehen, um eine luftdichte Versiegelung zu erzielen.
3. Die oberen Gurte (weiße Hakenlasche) zuerst einstellen, damit der untere Teil der Maske bequem auf der oberen Lippe knapp unter den Nasenlöchern zum liegen kommt.
4. Die unteren Gurte (blaue Hakenlasche) so einstellen, dass die Maske an die Nase gezogen und dort bequem anliegt. Wenn die Maske in Gebrauch ist, ist ein kleiner Teil des schwarzen Stoffes zu sehen.
5. Den federleichten Schlauch erst am 90 Grad-Ellbogen-Drehstück und dann an dem 183 cm langen anschließen, der zum CPAP- oder Bilevel-Gerät führt. Gerät einschalten.
6. Legen Sie sich in Ihre normale Schlafposition und verschieben Sie die Maske gegebenenfalls noch so, dass das Material luftdicht an Ihrem Gesicht anliegt. Im folgenden Abschnitt finden Sie weitere Tipps zum Einstellen der Maske und auf www.circadiance.com/help steht Ihnen ein Video mit Informationen zum Anlegen der Maske zur Verfügung.

Anpassung bei Lecks - Falls Lecks auftreten, folgende Schritte versuchen:

1. Die Gurte in kleinen Schritten vorsichtig anziehen, um eine Dichtung zu erzielen.
2. Die Maske leicht nach unten, oben, links und rechts schieben, bis sie richtig sitzt. Die Einstellungslosche unten an der Maske kann dabei behilflich sein.



Reinigen der Maske zuhause

- Ihre SleepWeaver Elan sollte jeden zweiten Tag mit warmem Wasser und einer milden und nicht scheuernden Seife gewaschen werden. Waschen Sie die Maske unter keinen Umständen mit heißem Wasser. Waschen Sie die Maske so lange, bis sie sichtbar sauber ist.
- Gut mit Trinkwasser spülen und an der Luft trocknen. Nicht direktem Sonnenlicht aussetzen.
- Während der Reinigung kann das 90 Grad-Ellbogendrehstück angeschlossen bleiben. Es kann auch abgenommen und separat gereinigt werden.
- Das Kopfband wöchentlich mit der Hand waschen.

Reinigung und Desinfektion zwischen Patienten

- Anweisungen hierzu sind unter www.circadiance.com/help zu finden.

Anbringen der Maske am Kopfband

1. Die weißen Hakenlaschen durch die oberen Schlitze im Kissen schieben.
2. Die blauen Hakenlaschen durch die unteren Schlitze im Kissen schieben.

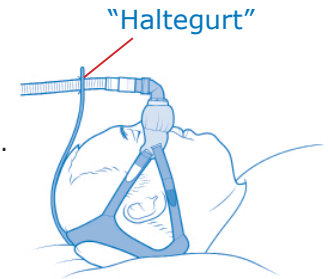
Anschließen des 90-Grad Ellbogen-Drehstücks am Kissen

1. Das Gewindestück durch die Öffnung im Inneren der Maske schieben.
2. Die Haltescheibe über das Gewindestück legen.
3. Sicherstellen, dass der Stoff nicht nach oben über das Gewindestück rutscht.
4. Die Mutter auf das Gewindestück schrauben.



Haltegurt am Kopfband befestigen

1. Den Haltegurt am federleichten Schlauch und oben am Kopfband anbringen, um die Schlauchposition beizubehalten, wenn der Schlauch über den Kopf geht.
2. Sicherstellen, dass der Haltegurt nach dem Anschließen nicht verdreht ist.



⚠ Warnhinweise

- Das Gerät ist eine belüftete Maske. Sie darf nicht mit einem Zweifach-Beatmungskreislauf verwendet werden.
- Beenden Sie die Anwendung unverzüglich, wenn Sie irgendwelche Reaktionen auf einen Teil dieser Maske oder des Kopfteils feststellen.
- Dieses System darf nicht verwendet werden, bevor das Therapiegerät eingeschaltet ist und ordnungsgemäß funktioniert.
- Die Lüftungslöcher dürfen unter keinen Umständen blockiert werden.
- Vergewissern Sie sich, dass die Maske korrekt sitzt. Vergewissern Sie sich, dass das Kopfteil montiert und wie auf der Vorderseite dieser Anleitung beschrieben positioniert ist.
- Falls Sie eine sichtbare Verschlechterung einer Systemkomponenten feststellen (Risse, gebrochene Teile, Schlitze usw.) oder wenn eine Komponente beim Reinigen nicht sauber wird, muss diese Komponente entsorgt und mit einer neuen Komponente ersetzt werden.
- Eine andere Häufigkeit, Methode oder ein anderes Reinigungsmittel als in dieser Anleitung angegeben, kann eine nachteilige Auswirkung auf die Maske zur Folge haben, was wiederum die Sicherheit oder Qualität der Therapie negativ beeinflussen kann.
- Wenn die Maske mit zusätzlichem Sauerstoff verwendet wird, muss die Sauerstoffzufuhr ausgeschaltet werden, wenn die Maschine nicht richtig funktioniert, da Sauerstoff eine Brandgefahr darstellt.
- Wenn die Maske mit zusätzlichem Sauerstoff verwendet wird, darf der Patient nicht rauchen.