

Waarschuwingen

- Raadpleeg de handleiding van uw therapieapparaat voor details over instellingen en gebruiksinformatie.
- De technische specificaties van het masker zijn bedoeld voor uw arts om na te gaan of deze compatibel zijn met het therapieapparaat. Als de specificatie niet wordt gevolgd, kunnen de afdichting en het comfort van het masker niet effectief zijn, kan een optimale therapie niet worden bereikt en kan een verschillende leksnelheid de functie van het apparaat beïnvloeden.
- Het masker moet elke dag worden gereinigd om te voorkomen dat vuil en olieverontreiniging van de huid op het masker wordt opgehoopt.
- Het masker mag niet worden gereinigd met niet-goedgekeurde reinigings- of ontsmettingsmethoden.
- De gebruiker moet hun gezicht reinigen voordat het masker wordt gedragen.
- De patiënt mag het design van het masker niet wijzigen.
- Plaats het masker niet in een wasdroger.

Contra-indicaties

- De SleepWeaver Anew mag niet worden gebruikt in combinatie met een volumegecontroleerd beademingsapparaat waarvoor een niet-geventileerd masker nodig is.
- De SleepWeaver Anew is mogelijk niet geschikt voor personen met de volgende aandoeningen: beschadigde slokdarmsluitspier, overmatige reflux, verminderde hoestreflex of hiatus hernia.

Technische specificaties

1. Drukbereik tijdens therapie
4 to 30 cmH₂O
2. Weerstand (drukval) met AAV gesloten naar atmosfeer
bij 50 l/min = 0.3 cmH₂O bij 100 l/min = 0.4 cmH₂O
3. Inademings- en uitademingsweerstand met AAV open naar atmosfeer
Inademing bij 50 l/min = 1.8 cmH₂O Uitademing bij 50 l/min = 1.7 cmH₂O
4. Werking van de anti-asfyxiëleep (AAV):
Open naar atmosfeer bij 1.6 cmH₂O Gesloten naar atmosfeer bij 2.1 cmH₂O
5. Vaste lekkage (flow kan verschillen afhankelijk van variaties in de fabricage):

Druk (cm H ₂ O)	4	5	10	15	20	25	30
Flow (lpm)	16	18	30	41	50	58	67

6. Er wordt niet verwacht dat omgevingsfactoren bij opslag en bedrijf een effect hebben op de werking van dit apparaat.
7. Geluidsniveau
 - A-gewogen geluidsvermogensniveau, 27 dBA
 - A-gewogen geluidsdrukniveau @ 1m, 19 dBA
8. Wartelverbinding van 22 mm.
9. Verwacht mag worden dat dit apparaat geschikt blijft voor gebruik onder normale gebruiks- en reinigingsomstandigheden gedurende een periode van minstens 90 dagen.
10. Het apparaat is niet gemaakt van natuurlijke rubberlatex.

Beperkte garantie www.circadiance.com/help



EMERGO EUROPE
Prinsessegracht 20,
2514 AP The Hague,
The Netherlands



0459

Voor octrooien en handelsmerken die van toepassing zijn op producten van Circadiance, gaat u naar www.circadiance.com/IP

101098 REV 4



SleepWeaver
Soft Cloth Masks

Anew[®]

Instructions for Use

Nederlands

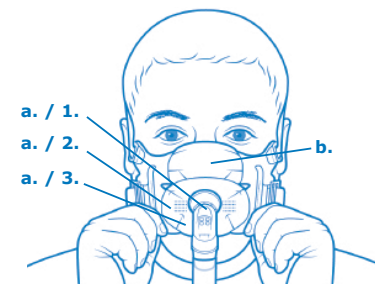
Beoogd gebruik

Dit masker van SleepWeaver is bedoeld om een raakvlak te geven voor continu positieve ademwegdruk of bini-veautherapie. Dit masker is bestemd voor hergebruik bij een enkele patiënt thuis en in het ziekenhuis/institutionele omgeving. Dit masker dient gebruikt te worden bij patiënten die minder wegen dan 30 kg (66 lbs).

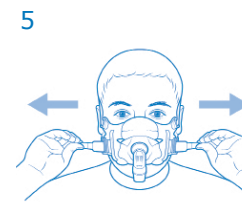
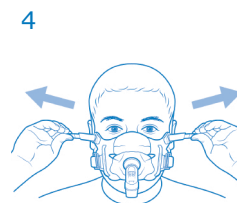
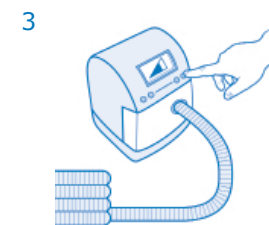
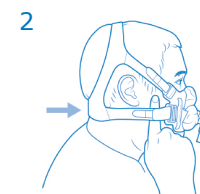


Positie van het masker

1. Haal uw SleepWeaver Anew uit de verpakking.
2. Begrijp de juiste oriëntatie van het masker:
 - a. Mondgedeelte zit over uw mond
 1. Bevat een 90o-elleboog met anti-asfyxiëleep (anti-asphyxia valve, AAV)
 2. Bevat uitademingsopeningen
 3. Bevat maskermaat (klein, normaal, groot)
 - b. Neusgedeelte bedekt uw neus



Masker opzetten



De video voor het opzetten van het masker bekijken
www.circadiance.com/help



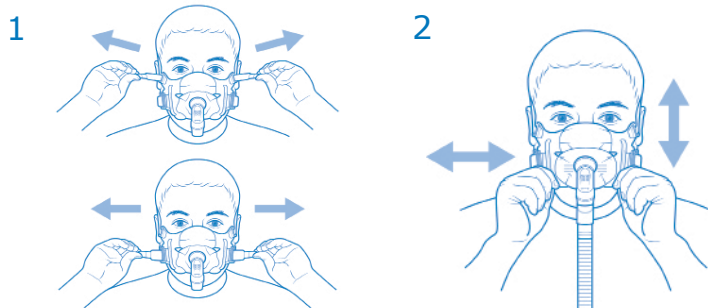
Postadres: PO Box 17480, Pittsburgh PA 15235
Fysiek adres: 1300 Rodi Road Turtle Creek PA 15145
Telefoon: 888-825-9640 or +1 724-858-2837
cservice@circadiance.com www.sleepweaver.com

Het masker bekijken, vervolg

- Zet het masker op door het masker en de hoofdband over uw hoofd te trekken.
 - Zorg dat alle banden aan de hoofdband zijn bevestigd, met alle alle bandeinden afgesteld op hun breedste instelling.
 - Klik de langere banden vast in de snelsluitgespen.
- De neksteun van de hoofdband moet comfortabel op uw nek rusten.
BELANGRIJK – SPAN DE BANDEN NIET TE STRAK AAN. BEGIN MET SLAPPE BANDEN EN TREK ZE VERVOLGENS ALS NODIG AAN OM EEN LUCHTDICHTE AFDICHTING TE VERKRIJGEN.
- Stel eerst de bovenste banden zodanig af dat het neusgedeelte van het masker comfortabel op uw bovenlip rust.
- Stel de onderste banden van het mondgedeelte zodanig af dat het masker comfortabel op zijn plaats zit.
 - Steek uw lippen iets naar buiten om de onderste banden zodanig te kunnen aantrekken dat de stof rond en niet over de lippen zit.
- Bevestig een van de uiteinden van de PAP-slang van 1,8 m aan het PAP-apparaat en bevestig het andere uiteinde aan de 90°-elleboog met AAV op het Anew-masker.
- Zet het PAP-apparaat aan.
- Ga liggen in uw normale slaappositie en indien nodig verschuift uw het masker, zodat de stof volledig op uw huid rust. Extra aanpassingstips zijn in het volgende gedeelte te vinden en u kunt een gedetailleerde video voor het opzetten van het masker bekijken op www.circadiance.com/help.

Bijstelling in geval van lekkage – ga als volgt te werk bij lekkage:


- Stel de banden als nodig bij om een comfortabele afdichting te verkrijgen.
- Schuif het masker op zijn plaats door het van links naar rechts en op en neer te bewegen, terwijl u uw neus voorzichtig in de opening van het neusgedeelte duwt.



Het masker reinigen

- Uw SleepWeaver Anew moet worden gereinigd door het om de andere dag op de hand te wassen met een milde, niet-schurende zeep in warm water. Nooit heet water gebruiken. Herhaal het wassen totdat de SleepWeaver Anew zichtbaar schoon is. Was de hoofdband wekelijks op de hand.
- Goed afspoelen met water van drinkkwaliteit en aan de lucht, buiten direct zon licht laten drogen.
- U mag de 90°-elleboog met AAV bevestigd laten tijdens het reinigen of u mag deze verwijderen en afzonderlijk reinigen. Zie 'De 90°-elleboog met AAV bevestigen' als u de hoofdband voor reiniging hebt verwijderd.

 De anti-asfyxiële klep is zodanig ontworpen dat deze naar de atmosfeer opengaat als het systeem druk verliest. Vóór elk gebruik moet de gebruiker controleren of de AAV in staat is tussen de open en gesloten stand te bewegen. De gebruiker moet de anti-asfyxiële klep dagelijks reinigen om te zorgen dat alle afscheidingen verwijderd zijn en dat de openingen naar de atmosfeer niet bedekt of geblokkeerd zijn. De AAV niet blokkeren of inactiveren.


 Inspecteer na elke reiniging en vóór gebruik alle onderdelen op beschadiging of slijtage.

Het masker aan de hoofdband bevestigen

- Als het masker niet aan de hoofdband is bevestigd, bevestig het dan als volgt:
 - Het witte label bevindt zich aan de achterkant van de hoofdband.
 - Bevestig de kleinere bovenste banden aan het neusgedeelte van het masker.
 - Klik de langere banden vast in de snelsluitgespen.
 - Zorg dat alle bandeinden op hun breedste instelling zijn afgesteld als u het masker voor het eerst past.

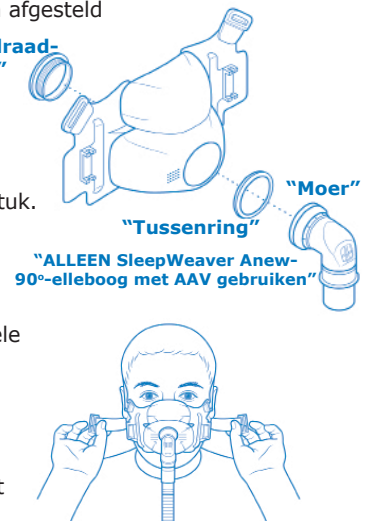
De 90°-elleboog met AAV bevestigen

- Schuif het schroefdraadstuk door de opening vanaf de binnenkant van het masker.
- Plaats de tussenring over het schroefdraadstuk.
- Zorg dat de stof niet omhoogkruipt op het schroefdraadstuk.
- Schroef het moerstuk over het schroefdraadstuk.

 De 90°-elleboog met AAV is een veiligheidsfunctie van de SleepWeaver Anew. Gebruik uitsluitend de AAV die met uw masker is meegeleverd. Gebruik geen enkele andere elleboog van AAV in plaats daarvan.

Snelsluitgesp

- De SleepWeaver Anew is voorzien van twee snelsluitgespen om het masker snel te kunnen verwijderen.
- Oefen het verwijderen en vastmaken van uw masker met gebruik van de snelsluitgespen.



Waarschuwingen

- Het apparaat is een geventileerd masker en mag niet worden gebruikt met een bilineair ventilatiecircuit.
- Als er bijwerkingen optreden die veroorzaakt worden door een onderdeel van dit masker of deze hoofdtrusting, stopt u het gebruik ervan onmiddellijk.
- Dit systeem mag niet worden gebruikt, tenzij het therapieapparaat is ingeschakeld en juist werkt.
- De ventilatiegaten mogen nooit geblokkeerd worden.
- Zorg ervoor dat het masker juist is opgezet. Zorg ervoor dat het masker en de hoofdtrusting juist gemonteerd en gepositioneerd zijn zoals aangegeven op de voorpagina van deze instructies.
- Als er zichtbare gebreken van een systeemonderdeel zichtbaar zijn (barsten, gebroken onderdelen, scheuren, enz.) of als de onderdelen na het reinigen niet proper zijn, moet het onderdeel worden weggegooid en vervangen.
- Als de periodiciteit, de methode of het reinigingsmiddel waarmee dit product wordt gereinigd anders is dan deze die in deze instructies wordt omschreven, kan dit een nadelige invloed hebben op het masker en bijgevolg de veiligheid of kwaliteit van de therapie.
- Als het masker wordt gebruikt met aanvullende zuurstof, moet de zuurstofstroom uitgeschakeld zijn als het apparaat niet werkt, omdat opgehoopte zuurstof tot brandgevaar leidt.
- Als het masker wordt gebruikt met aanvullende zuurstof, mag de patiënt niet roken.
- Dit product is bestemd voor hergebruik bij een enkele patiënt en is niet goedgekeurd voor herverwerking (reinigings- en ontsmettingsmethoden) in een klinische omgeving. Voor zowel de huis- als klinische omgeving dienen alleen de in deze instructies beschreven reinigingsmethoden te worden gebruikt.
- Blokkeer of blokkeer de AAV op de SleepWeaver niet opnieuw.
- Het masker is niet bedoeld voor gebruik bij patiënten die niet-coöperatief zijn, niet behandeld, niet-reagerend of niet in staat om het masker te verwijderen zonder klinische supervisie.
- Om het risico van braken tijdens de slaap te minimaliseren, moet de patiënt drie uur lang niet eten of drinken voordat hij het masker gebruikt.