



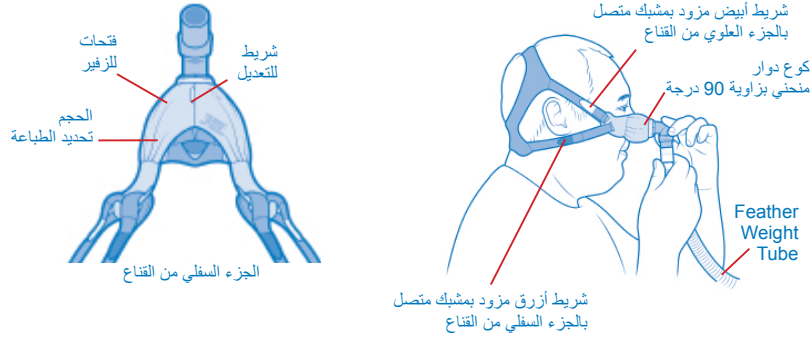
### العربية

### إرشادات الاستخدام

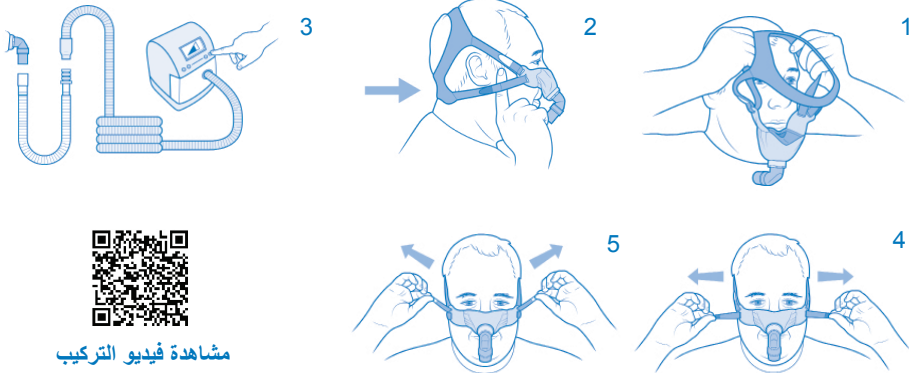
#### الاستخدام المقصود

يُمكن استخدام قناع SleepWeaver لتوفير وصلة لضغط الهواء الإيجابي المستمر (CPAP) أو لتوفير علاج ثنائي المستوى. يُمكن للمرضى إعادة استخدامه بشكل فردي في المنزل وبشكل جماعي للاستخدام المتعدد في البيئة الاستشفائية/الموسمية. ينبغي استعمال هذا القناع على المرضى الذين يزيد وزنهم عن 66 رطلاً (30 كجم).

### توجيهات استخدام القناع



### تركيب القناع



مشاهدة فيديو التركيب

[www.circadiance.com/help](http://www.circadiance.com/help)

العنوان البريدي: PO Box 17480, Pittsburgh PA 15235  
العنوان الفعلي 1300 Rodi Road Turtle Creek PA 15145  
هاتف: 888-825-9640 أو 1 724-858-2837  
[www.sleepweaver.com](http://www.sleepweaver.com) [cservice@circadiance.com](mailto:cservice@circadiance.com)



### تنبيهات

- يُرجى الرجوع إلى دليل جهاز العلاج للحصول على تفاصيل بشأن الإعدادات ومعلومات التشغيل.
- تُقدّم المواصفات الفنية للقناع إلى موفر الرعاية الخاص بك لتفقد مدى توافقها مع جهاز العلاج. وفي حال الاستخدام خلأفاً للمواصفات، فقد لا يكون القناع مريحاً ومحكم الغلق، وقد لا تتحقق تجربة العلاج المثلى، وقد يؤثر التسرب أو التغيير في معدل التسرب على وظيفة الجهاز.
- يجب تنظيف القناع يومياً لمنع التلوث بالتراب والزيوت المتراكمين من الجلد على القناع.
- ينبغي ألا يتم تنظيف القناع بطرق تنظيف أو تطهير غير موافق عليها.
- يجب على المستخدم تنظيف وجهه قبل ارتداء القناع.
- ينبغي للمريض ألا يقوم بتعديل تصميم القناع.
- لا تضع القناع في مجفف الملابس.

### موانع الاستعمال:

- لا توجد

### المواصفات الفنية

1. نطاق العلاج بالضغط: 4 إلى 20 سنتيمترًا من H<sub>2</sub>O (الماء)
2. وصلة متراوحة بقياس 22 مم
3. المقاومة (هبوط الضغط)
  - @ 50 لتر في الدقيقة = 0.4 سنتيمتر من H<sub>2</sub>O (الماء)
  - @ 100 لتر في الدقيقة = 0.7 سنتيمتر من H<sub>2</sub>O (الماء)
4. معدل التسرب الثابت (قد يختلف التدفق باختلاف التصنيع):

الضغط (سنتيمتر من H <sub>2</sub> O (الماء))	4	5	10	15	20
التدفق (لتر في الدقيقة)	14	16	27	37	45

5. ليس من المتوقع أن يؤثر التخزين البيئي وظروف التشغيل في وظائف هذا الجهاز.
6. مستويات الصوت
  - مستوى قوة الصوت؛ التريجيج-ألف، 27 ديسبل معدلة
  - مستوى ضغط الصوت؛ التريجيج-ألف @ 1 متر، 19 ديسبل معدلة
7. من المتوقع أن يظل هذا الجهاز مناسباً للاستخدام في ظل ظروف الاستخدام والتنظيف العادية لفترة لا تقل عن 90 يوماً.
8. لم يُصنع الجهاز من مادة اللاتكس المطاطي الطبيعي.

### ضمان محدود – وما إلى ذلك



0459

EMERGO EUROPE  
Prinsessegracht 20,  
2514 AP The Hague,  
The Netherlands

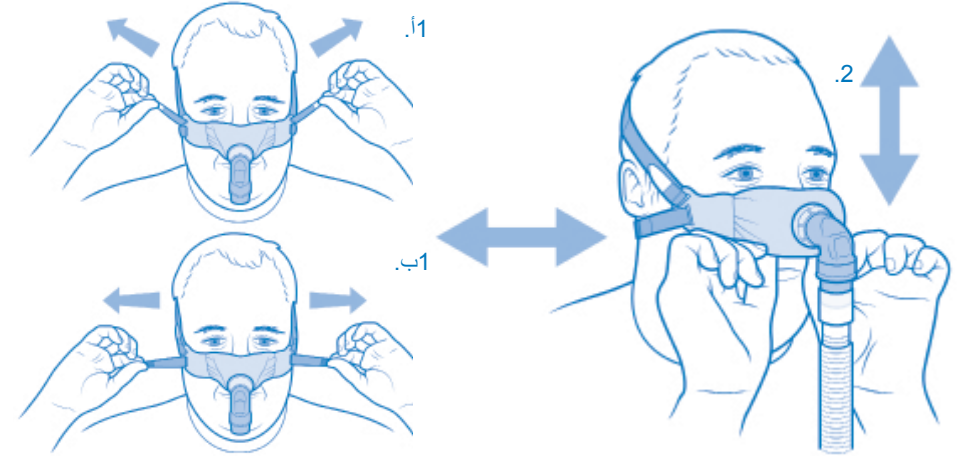


## تركيب القناع، يُتبع

1. ضع القناع عن طريق سحب غطاء الرأس فوق رأسك.
2. يتعين أن يستقر داعم الرقبة الموجود بغطاء الرأس على الجزء السفلي من رقبتك بشكل مريح. مهم - لا تضيق الأحزمة بشكل مفرط. ابدأ مع الارتداء والأحزمة في وضع فضفاض، ثم ضيق حسبما يلزم لتحقيق غلق مانع لتسرب الهواء.
3. قم بتعديل الأحزمة (الشريط الأزرق المزود بمشبك) لسحب القناع في مواجهة أنفك بشكل مريح. وسوف يظهر مقدار صغير من النسيج الأسود عندما يكون القناع قيد الاستخدام.
4. قم بتعديل الأحزمة (الشريط الأبيض المزود بمشبك) العلوية، حتى يستقر الجزء السفلي من القناع بشكل مريح على شفاك العلوية أسفل الأنف مباشرة.
5. قم بتوصيل Feather Weight Tube® بالكوع الدوار المنحني بزاوية 90 درجة، ثم قم بتوصيله بالأنبوب البالغ طوله 6 أقدام والذي يتصل بجهاز ضغط الهواء الإيجابي المستمر (CPAP) أو الجهاز ثنائي المستوى وقم بتشغيل الجهاز.
6. استلق في وضعية نومك الطبيعية، وإذا لزم الأمر، فأدر القناع بحيث يكون القماش مانعاً للتسرب بوضعه قبالة الجلد. توجد نصائح إضافية خاصة بالتعديل في القسم التالي، كما يُمكن مشاهدة مقطع فيديو مفصل عن تركيب القناع على [www.circadiance.com/help](http://www.circadiance.com/help).

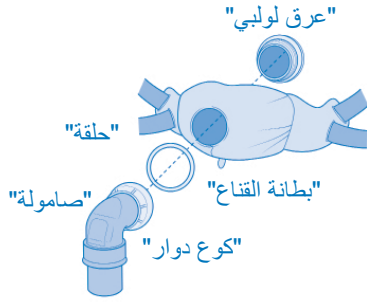
## التعديل لوقف التسريب - إذا واجهت تسريبات، يُرجى تجربة هذه الخطوات:

1. قم بتضييق الأحزمة بلطف بزيادات صغيرة للغاية لتحقيق الغلق.
2. حرك القناع قليلاً في مكانه من خلال تدويره من اليسار إلى اليمين ومن الأعلى إلى الأسفل. يمكن استخدام شريط التعديل الموجود في الجزء السفلي من القناع للمساعدة في أثناء هذه العملية.



## توصيل القناع بغطاء الرأس

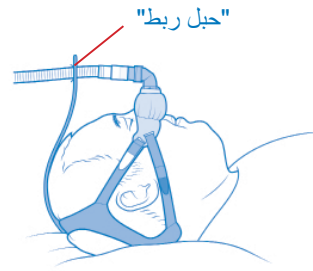
1. اسحب الشرائط "البيضاء" المزودة بمشابك من خلال الشقوق العلوية الموجودة في البطانة.
2. اسحب الشرائط "الزرقاء" المزودة بمشابك من خلال الشقوق السفلية الموجودة في البطانة.



## توصيل الكوع الدوار

### المنحني بزاوية 90 درجة ببطانة القناع

1. اسحب "العرق اللولبي" من خلال الفتحة الموجودة داخل القناع.
2. ضع "الحلقة" فوق "العرق اللولبي".
3. تأكد من أن القماش لا يتحرك تجاه العرق اللولبي.
4. اربط "الصامولة" بـ "العرق اللولبي".



## توصيل حزام الربط بغطاء الرأس

1. قم بتوصيل "حزام الربط" بـ Feather Weight Tube وبالجزء العلوي من غطاء الرأس للمساعدة في إدارة الأنبوب إذا كان الأنبوب موجهاً فوق رأسك.
2. تأكد من أن "حبل الربط غير ملفوف عند توصيله".

## ⚠ تحذيرات

- يُعد الجهاز قناعاً للتهوية، ولا ينبغي استخدامه مع دوائر تهوية مزدوجة الأندرع.
- في حالة حدوث أي ردود فعل لأي من أجزاء هذا القناع أو غطاء الرأس، فتوقف عن الاستخدام على الفور.
- ينبغي ألا يتم استخدام هذا النظام ما لم يكن جهاز العلاج في وضع التشغيل ويعمل بشكل صحيح.
- ينبغي ألا يتم سد فتحات التهوية مطلقاً.
- تأكد من وضع القناع بشكل صحيح. تأكد من وضع القناع وغطاء الرأس وتركيبهما كما هو موضح في الصفحة الأولى من هذه الإرشادات.
- في حالة وجود أي تدهور ظاهر لأحد مكونات النظام (تشققات، أو قطع غيار مكسورة أو تمزقات وما إلى ذلك) أو استمرار اتساع أي من المكونات بعد التنظيف، يجب التخلص من المكون واستبداله.
- قد يؤدي تغيير نمط تكرار عملية التنظيف أو الأسلوب أو المنظف المستخدم لتنظيف المنتج بخلاف ما ذكر تفصيلاً في هذه الإرشادات إلى التأثير سلباً على SleepWeaver Élan، مما سيؤثر سلباً على أمان عملية العلاج أو جودتها.
- في حالة استخدام القناع مع التنفس بالأكسجين الإضافي، ينبغي أن يتمتع المريض عن التدخين.
- في حالة استخدام القناع مع التنفس بالأكسجين الإضافي، يجب إيقاف تدفق الأكسجين إذا كان الجهاز لا يعمل؛ إذ يشكّل الأكسجين المتراكم خطراً لنشوب الحريق.

## تنظيف القناع في المنزل

- يتعين تنظيف قناع SleepWeaver Élan عن طريق الغسل اليدوي باستخدام صابون مخفف غير مسبب للكشط في ماء دافئ يومياً. لا تستخدم الماء الساخن مطلقاً.
- كرر الغسل حتى ينظف القناع بوضوح.
- اشطف جيداً بماء صالح للشرب، وجفّف القناع بعيداً عن التعرّض لأشعة الشمس.
- يمكنك إبقاء الكوع الدوار المنحني بزاوية 90 درجة متصلاً أثناء التنظيف أو يمكنك إزالته وتنظيفه بشكل منفصل.
- اغسل غطاء الرأس بيديك أسبوعياً.

## تنظيف وتعقيم بين المرضى

- يُرجى زيارة [www.circadiance.com/help](http://www.circadiance.com/help) للحصول على الإرشادات.